



República Dominicana

**Secretariado Técnico de la Presidencia
Instituto Nacional de Administración Pública
(INAP)**

“Resultados de la Encuesta de Clima Organizacional aplicada al personal del INAP”



**EQUIPO DE MEJORAMIENTO
PRO-REFORMA-BID-INAP**

Santo Domingo, República Dominicana
Junio 14, 2005

CUESTIONARIO DE CLIMA ORGANIZACIONAL APLICADA POR EL EQUIPO DE MEJORAMIENTO A LOS EMPLEADO DEL INAP

EN FECHA 1-2 DE JUNIO DEL 2005

INTRODUCCIÓN

Constituye un aspecto fundamental de toda organización el mantenimiento de un adecuado clima organizacional para el buen desempeño de sus recursos humanos en pos de lograr el cumplimiento efectivo de sus objetivos y metas. Es por esto que el Equipo de Mejoramiento del INAP como parte de sus objetivos aplicó en fecha 1-2 de junio del corriente una encuesta a los empleados del INAP. Dicha encuesta fue aplicada a un total de 45 empleados del INAP y cuenta con 12 preguntas objetivas de fácil llenado con 4 alternativas posibles de respuestas las cuales son:

<p>4= Definitivamente Si 3= Si en términos generales 2= No en términos generales 1= Definitivamente No.</p>

En definitiva el EM persigue con esta encuesta medir de forma objetiva la percepción de los empleados de la institución en aspectos fundamentales tales como:

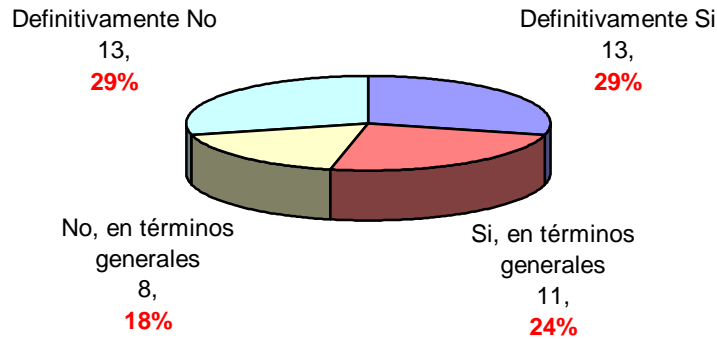
- Las condiciones físicas
- Las condiciones tecnológicas
- Los niveles de coordinación y comunicación
- Los niveles de autoridad e integración
- Los niveles de organización
- La imagen y proyección externa del INAP
- El conocimiento de la misión y objetivos del INAP en el sector público.

A continuación presentamos de forma gráfica las respuestas en términos absolutos y relativos (%) de cada una de las preguntas del cuestionario aplicado, en total son 15 gráficos de los cuales 12 corresponden a las preguntas del cuestionario. Por otro lado el gráfico 13 y 14 corresponde a la sumatoria del total de personas que contestaron “Definitivamente Si” y “Definitivamente No” a cada una de las preguntas del cuestionario. Finalmente el gráfico 15 muestra el puntaje en promedio de respuestas a cada una de las preguntas del cuestionario.

Gráfico 1

Pregunta 1

Considera que el espacio físico que Ud dispone para realizar sus tareas es suficiente y se encuentra en condiciones para realizar una labor técnica como la que es función del INAP

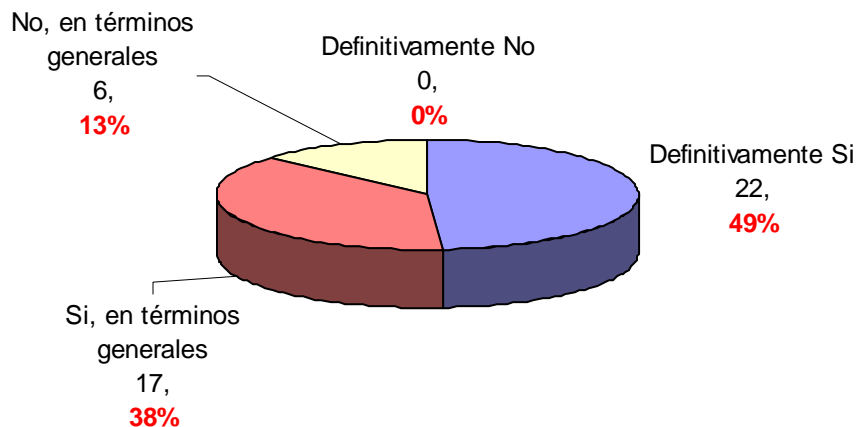


Comentario: En el gráfico 1 es destacable el hecho de que un 29% contestara “Definitivamente No” y un 18% contestara “No, en términos generales”, lo cual si lo sumamos obtenemos un significativo **47%** de los encuestados que consideran que las condiciones de espacio físico no son adecuadas.

Gráfico 2

Pregunta 2

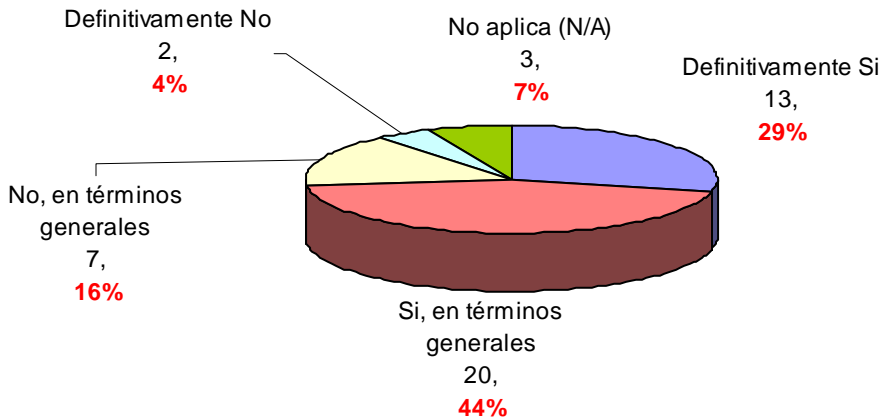
Considera que el INAP dispone de equipos de informática y plataforma tecnológica, mobiliario y otros equipos de oficina, suficientes como para realizar adecuadamente las tareas exigidas



Comentario: En el gráfico 2 se destaca que la gran mayoría de la empleomanía del INAP percibe y esta consciente de que la institución cuenta con los equipos y la tecnología adecuada para realizar de forma efectiva las tareas exigidas. Esto se constata si sumamos el 49% que contestó “Definitivamente Si” y el 38% que contestó “Si en términos generales” lo cual totaliza un 87% de los encuestados.

Gráfico 3

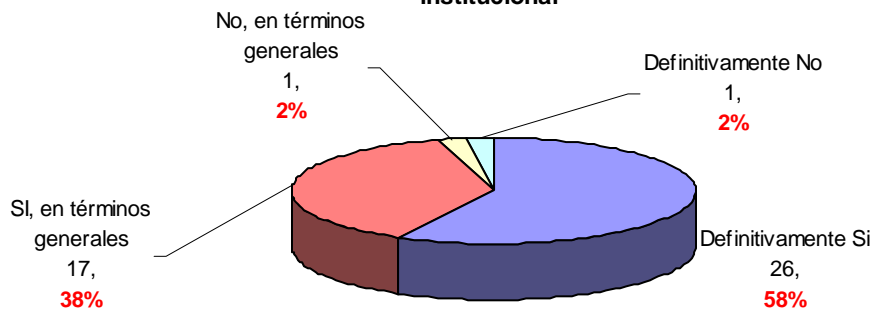
Pregunta 3
Está de acuerdo con los objetivos del Plan Estratégico del Instituto, la forma como se socializó su contenido, y la aplicación y seguimiento que se está haciendo del mismo



Comentario: En el gráfico 3 la gran mayoría contestó que está de acuerdo en mayor o menor medida (Un 73%) con el Plan Estratégico, el porcentaje restante que contestó que no (un 20%) respondió de esta forma principalmente a que no participó o se involucró en el mismo por razones de su puesto y posición jerárquica.

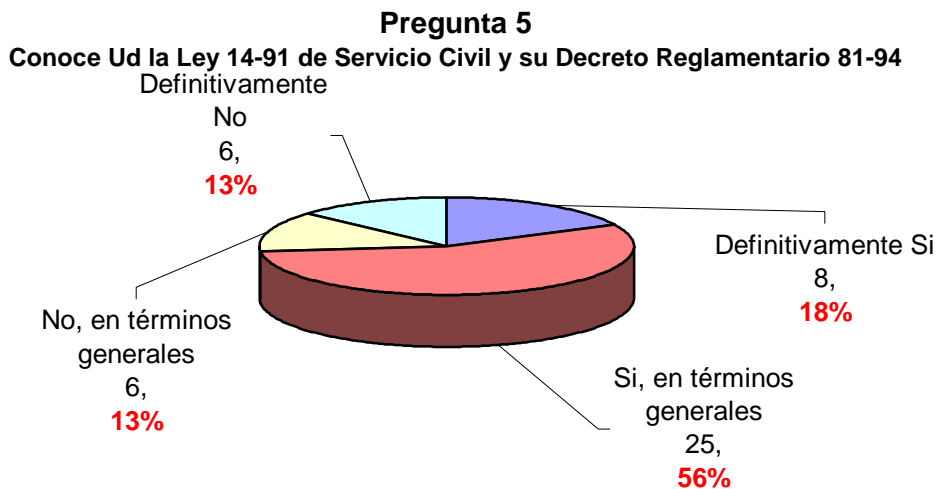
Gráfico 4

Pregunta 4
El Manual de Inducción es un instrumento útil para que el personal se inserte rápidamente en la dinámica del INAP y asuma un mayor compromiso institucional



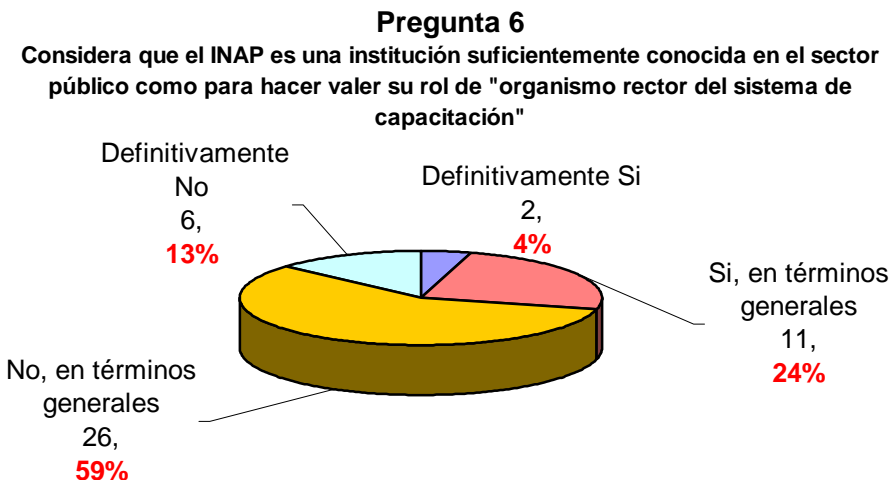
Comentario: Es destacable el hecho de que en esta pregunta relativa al manual de inducción el 96% de los encuestados consideró que sí era útil para la inserción y el compromiso del empleado con el INAP. Esto denota que de forma general en el INAP se tiene una actitud positiva y abierta a la aplicación y uso del Manual de Inducción.

Grafico 5



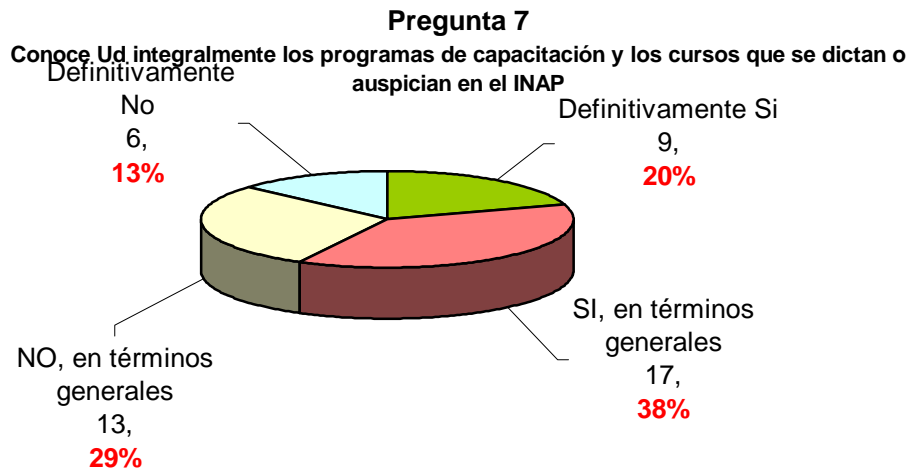
Comentario: En el gráfico 5 un 26% de los encuestados contestaron que no conocen la Ley de Servicio Civil y su decreto reglamentario 81-94, con lo cual se revela que se requiere en coordinación con la ONAP desarrollar talleres de inducción en donde se difunda y se oriente en todo lo concerniente a la Ley de Servicio Civil.

Grafico 6



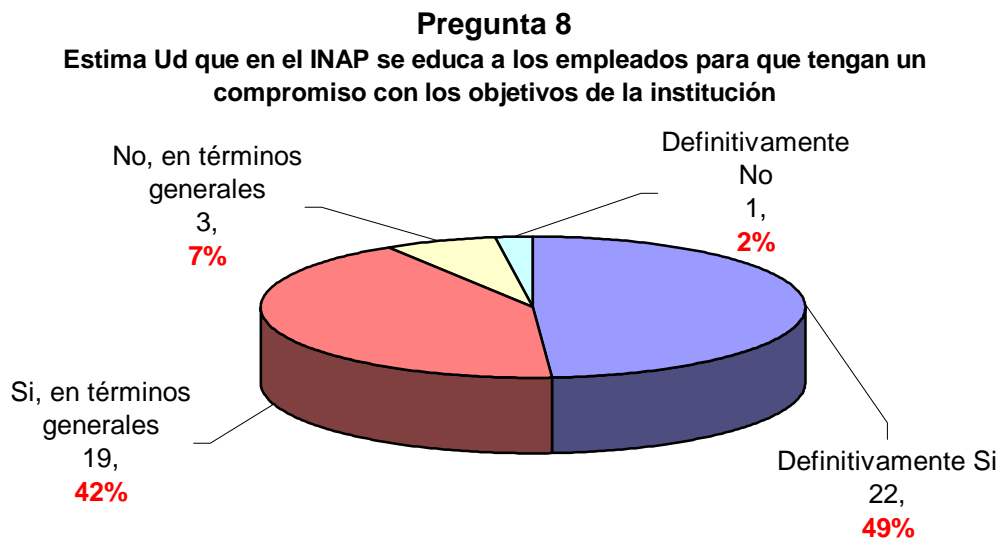
Comentario: En el gráfico 6 se destaca el dato de que un 72% de los empleados encuestados percibe que el INAP no es una institución suficientemente conocida en el Sector Público. Esta tendencia se revertirá en el corto plazo iniciando con el proceso de reestructuración del Departamento Académico para luego continuar con una campaña masiva de difusión e información permanente al sector público en general sobre las actividades, cursos y talleres desarrollados por el INAP.

Gráfico 7



Comentario: El gráfico 7 muestra que un porcentaje significativo (42%) de empleados contestó que no conoce integralmente los programas de capacitación que ofrece el INAP. Las actividades que desarrolla el equipo de mejoramiento quincenalmente serán el escenario propicio para que en el momento oportuno el Departamento Académico presente su programa académico trimestral.

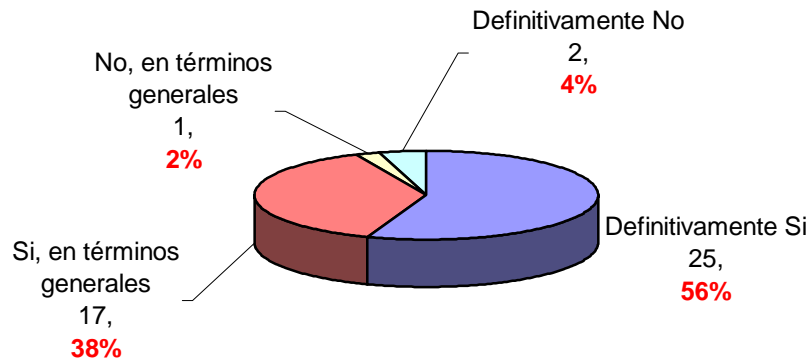
Gráfico 8



Comentario: En este gráfico 8 un 91% de los encuestados respondió positivamente a la pregunta 8, lo cual denota que la nueva gestión ha propiciado actividades tendientes a cambiar la cultura de trabajo y fomentar un mayor compromiso con el INAP.

Gráfico 9

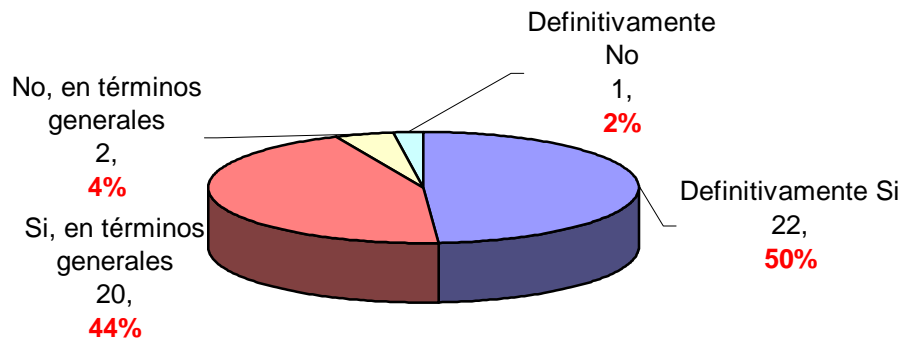
Pregunta 9
Existe una comunicación abierta y espontánea entre los empleados de INAP con sus supervisores y el Director



Comentario: En el gráfico 9 un 94% respondió positivamente a la pregunta, lo cual nos lleva a inferir que se ha registrado un cambio positivo importante en los niveles de comunicación entre los empleados y sus superiores inmediatos.

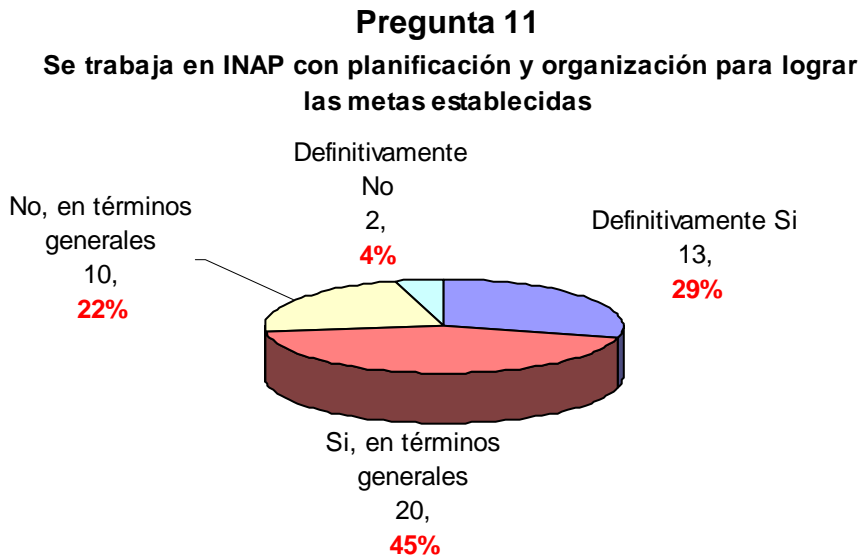
Gráfico 10

Pregunta 10
Se observa que los funcionarios superiores de INAP son asequibles cuando se requiere de una firma urgente, para que el trabajo no se retrase



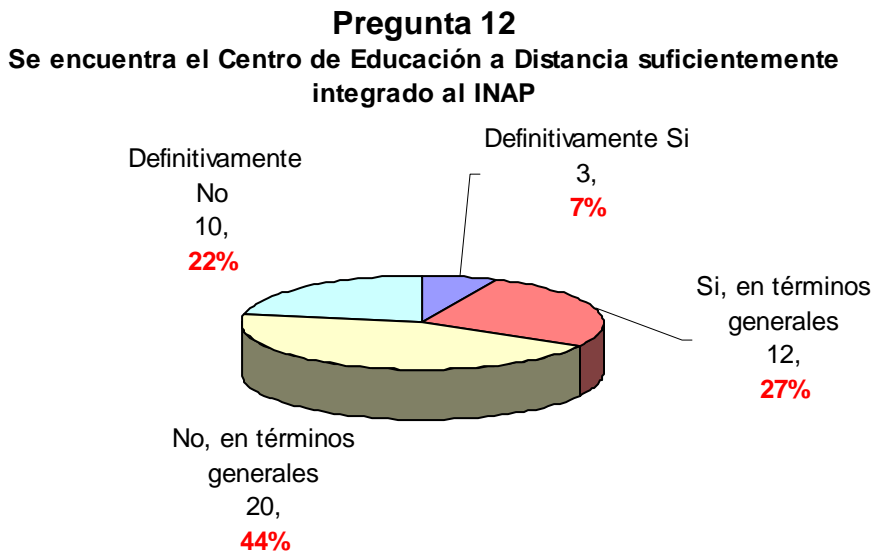
Comentario: En el gráfico 10 el porcentaje de encuestados que respondieron positivamente alcanzó el 94% lo cual confirma una vez más que las nuevas autoridades tienen una actitud de mayor acercamiento y accesibilidad en todos los niveles jerárquicos de la institución.

Gráfico 11



Comentario: el gráfico 11 muestra un 26% de encuestados que respondieron de forma negativa a la pregunta relativa a los niveles de planificación y organización del INAP. Dicho % aunque no es alto, no se puede dejar pasar desapercibido y requiere revertirse a través de la estandarización de los principales procesos de la gestión del INAP y el desarrollo de mecanismos que permitan monitorear su efectivo cumplimiento.

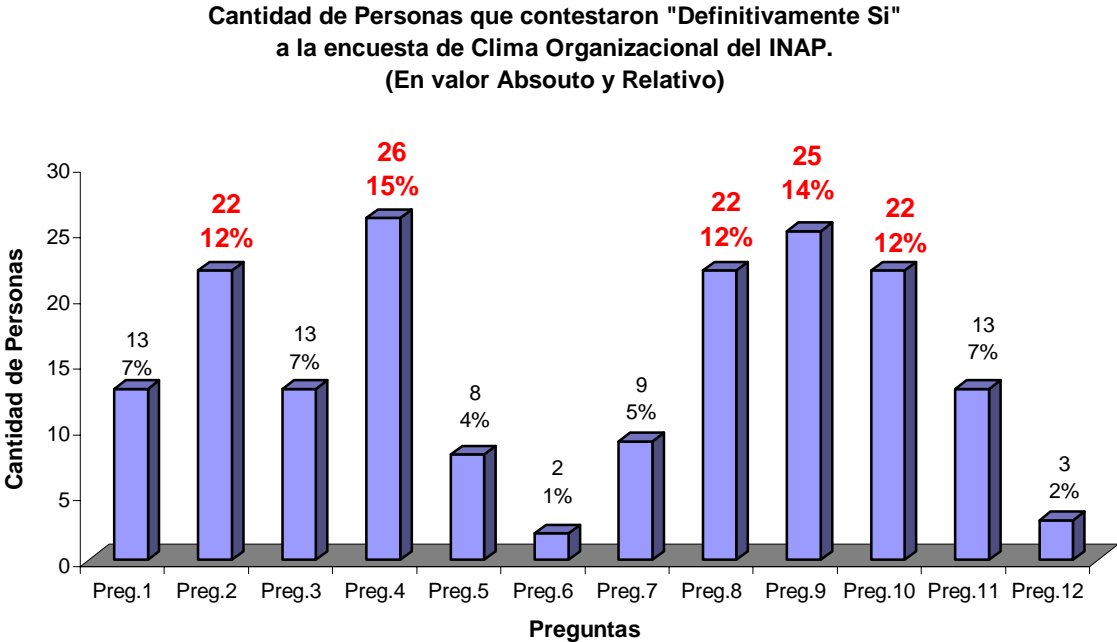
Gráfico 12



Comentario: En el gráfico 12 un significativo 66% de los encuestados contestó que el Centro de Educación a Distancia (CED) no está integrado suficientemente al INAP. Esta situación debe cambiar ya que el CED es parte integrante del INAP y como tal se requiere de forma

estratégica aprovechar toda la tecnología disponible en el CED en provecho de la oferta académica del INAP.

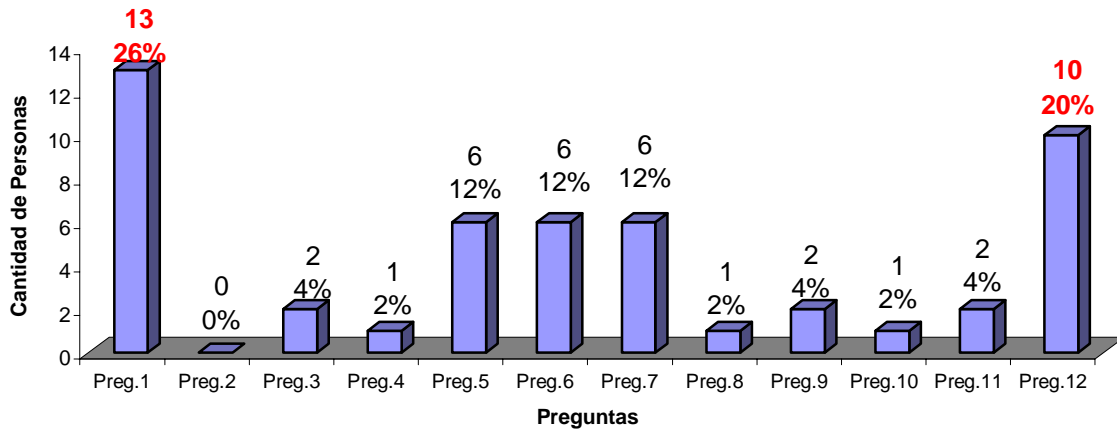
Grafico 13



Comentario: En el gráfico 13 en donde se muestran la cantidad de personas que respondieron “definitivamente si” a cada pregunta del cuestionario, se destacan la pregunta 2,8 y 10 con un 12%, asimismo la pregunta 9 con un 14% y la 4 con un 15%. Llama la atención que en ninguna pregunta se observa un alto porcentaje a la respuesta positiva, lo cual denota que en términos generales existen muchos aspectos por mejorar, corregir y adecuar tanto en la estructura organizativa como en el clima organizacional del INAP.

Grafico 14

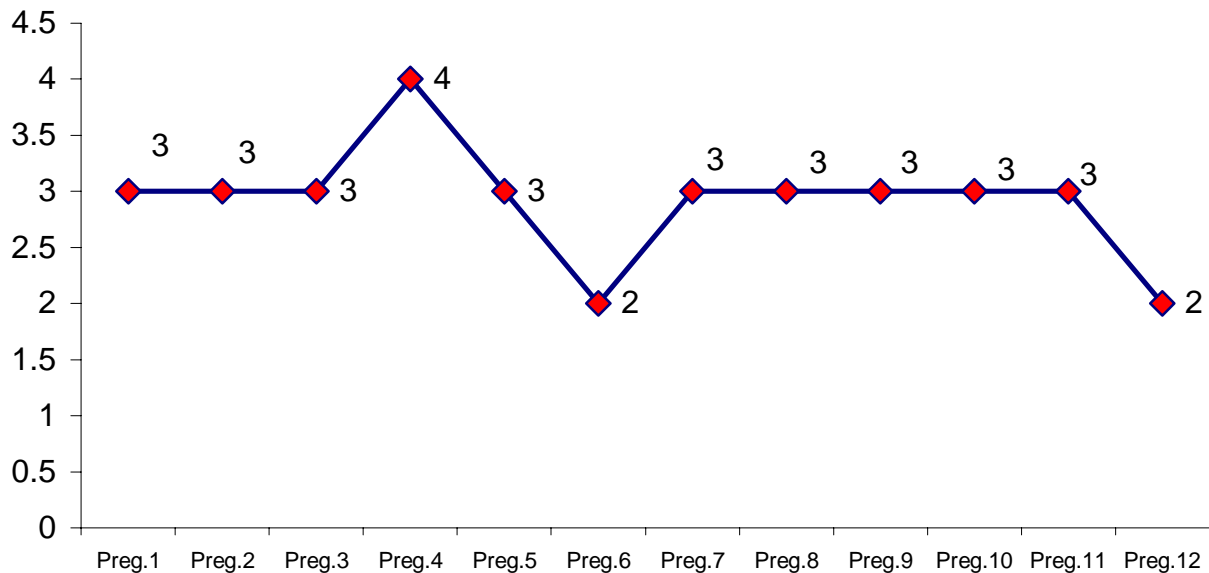
Cantidad de Personas que contestaron "Definitivamente No" a la encuesta de Clima Organizacional del INAP
(En valor Absoluto y Relativo)



Comentario: En el gráfico 14 se destacan principalmente la pregunta 1 y 12 cuyos porcentajes son 26 y 20 respectivamente. También se observan las preguntas 5, 6 y 7 con un 12%. Es necesario trabajar estos puntos en donde un número importante de encuestados respondió "definitivamente no" ya que esta percepción denota que se requiere un cambio en estos aspectos.

Grafico 15

Puntaje Promedio de Respuestas al Cuestionario de Clima Organizacional



Comentario: En el gráfico 15 se observa que en su gran mayoría el promedio de respuesta fue 3, de forma aislada se observa un 4 en la pregunta 4. Es destacable el hecho de que la pregunta 6 y 12 obtuvieron como puntaje promedio un 2, el cual corresponde a la respuesta "No en términos generales".

Esta situación debe cambiar de tal suerte que tengamos un INAP ampliamente reconocido en todo el sector público por la alta calidad de los cursos y programas de formación que ofrece. Asimismo se requiere que el CED se convierta en un área de formación totalmente integrada a los planes y la gestión del INAP de tal suerte que se logren aprovechar de forma recíproca las fortalezas y potencialidades tanto del INAP como del CED.

EQUIPO DE MEJORAMIENTO DEL INAP

Angel Moreno

Elizabeth del Rosario

Katherine Martínez